

Teoria cyklu siły:

wkład Charlesa F. Dorana w rozwój kierunku realistycznego

w nauce o stosunkach międzynarodowych

MIROSŁAW SUŁEK

Pozycja realizmu w nauce o stosunkach międzynarodowych zmieniała się, ale zawsze kierunek ten znajdował się w głównym nurcie badań. Chyba największy kryzys realizm przechodził w latach 90. ubiegłego wieku w związku z zakończeniem zimnej wojny. Kryzys ten trwał jednak dość krótko. Obecnie obserwujemy ponowny wzrost znaczenia realizmu, spowodowany rozwojem sytuacji międzynarodowej w ogólności, a zmianami w globalnym układzie sił w szczególności. Celem rozdziału jest prezentacja teorii cyklu siły Charlesa Dorana oraz wykazanie jej pełnej aktualności w wyjaśnieniu stosunków międzynarodowych oraz przydatności w procesach decyzyjnych. Rozdział zawiera krótkie przedstawienie teorii cyklu siły oraz teorii pokrewnych, prezentację fragmentów cyklu siły wybranych mocarstw wraz z ich krótkim omówieniem. W związku z kluczowym znaczeniem zrozumienia zmian absolutnych i względnych potęgi państw przedstawię fragment cyklu siły dla Polski, obrazujący zmiany potęgi względnej na tle zmian absolutnych PKB.

Zarys teorii cyklu siły

Teoria cyklu siły po raz pierwszy ujrzała światło dzienne w pracy *The Politics of Assimilation: Hegemony and Its Aftermath* (1971)¹. Została ona następnie rozwinięta w książce: *Systems in Crisis. New Imperatives of High Politics at Century's End* (1991)². Swego rodzaju podsumowanie i dalsze rozwinięcie tej teorii znalazło się w obszernym artykule: „Economics, Philosophy of History, and the «Single Dynamic» of Power Cycle Theory: Expectations, Competition, and Statecraft” (2003)³. Jak podaje sam Doran, mimo iż jego teoria zakorzeniona jest w podejściu realistycznym, zawiera elementy podejścia idealistycznego i konstruktywistycznego, odrzucając jednocześnie niektóre założenia i argumenty realizmu. Jako teoria bada stosunki międzynarodowe, ale usiłuje je łączyć z badaniami historycznymi i ekonomicznymi⁴. W literaturze polskiej krótkiego omówienia teorii cyklu siły dokonał Andrzej Gałganek⁵, a następnie Mirosław Sułek⁶.

Teoria cyklu siły Charlesa Dorana jest próbą modelowego odzwierciedlenia i wyjaśnienia długookresowych zmian w systemie międzynarodowym. Występowała ona

obok kilku podobnych teorii takich, jak „hegemoniczna stabilność” (*hegemonic stability* – Gilpin 1981), „przeptyw potęgi” (*power transition* – Organsky, Kugler, 1980), czy „długi cykl” (*long cycle* – Modelski – 1978). Sam Doran mówił raczej o „uogólnionym cyklu siły względnej”, „cyklu względnej siły i roli”, czy też „cyklu politycznego rozwoju państwa”. Badacz zawsze podkreślał, że teoria cyklu siły obejmowała dwie części: (1) dynamikę wzrostu i upadku państwa jako takiego (cykl siły) oraz (2) następstwa takiej dynamiki dla wielkiej wojny. Dodajmy jeszcze, że termin „siła” tożsamy z pojęciem „potęgi” (*power*).

Zasadniczą kwestią stosunków międzynarodowych, jak twierdzi Doran, jest zachowanie ładu światowego i bezpieczeństwa państw narodowych. Naruszenie ładu, czyli niestabilność, ma wiele przyczyn, a masowe wojny towarzyszące transformacji systemów nie znalazły zadowalającego wyjaśnienia. Doran twierdzi, a raczej przyjmuje za innymi, że w samym sercu polityki międzynarodowej tkwią zmiany w zakresie potęgi względnej, czyli postrzeganej w relacji do potęgi innych państw. Pojęcie potęgi względnej zajmuje centralne miejsce w zrozumieniu dyplomacji, a struktura systemu międzynarodowego w niepowtarzalny sposób oddziałuje na możliwości, ograniczenia i zachowanie się męża stanu. „Jeśli istotą polityki międzynarodowej jest potęga, istotą potęgi jest względność”⁷.

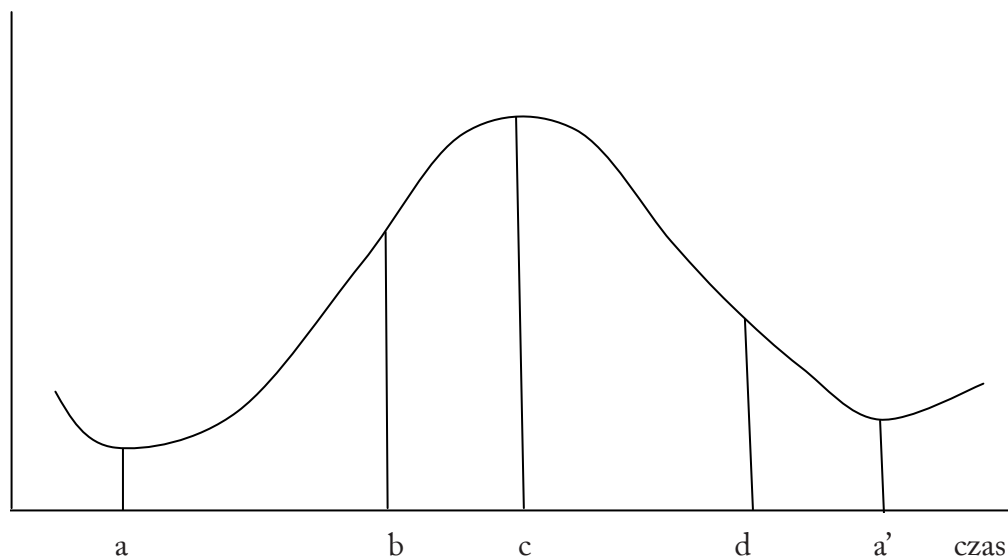
Strukturę systemu międzynarodowego, czy też system państw, definiowano poprzez liczbę uczestników, ich potęgę względną, role systemowe, polaryzację, naturę i zasięg porozumień sojuszniczych oraz praktyki konstytuujące panujący reżim międzynarodowy. Takie podejście nadmiernie różnicowało systemy, dlatego wielu autorów uznało, że niezbędna jest definicja struktury systemu jako rozkładu zdolności, czyli odzwierciedlenia struktury systemu międzynarodowego zgodnie z kryterium potęgi głównych uczestników.

Zgodnie ze stwierdzeniem Dorana, krzywa wzrostu i upadku potęgi względnej państw ma kształt tzw. krzywej logistycznej (pochylonej litery S) i jej lustrzanego odbicia. W pierwszej połowie cyklu przyrosty są początkowo wolne, następnie przyspieszają, by znów zahamować i asymptotycznie dążyć do stanu nasycenia; w drugiej połowie – proces przebiega w odwrotnym kierunku (zob. rys. 1). Krzywą logistyczną usiłowano wykorzystywać do badania różnych zjawisk, zaobserwowano np., że krzywa logistyczna odpowiada rozwojowi populacji przy ograniczonych zasobach żywności (zwana w tym wypadku krzywą wzrostu). *Per analogiam*, prawidłowość tę można przenieść na państwa jako głównych uczestników stosunków międzynarodowych – w tym wypadku ograniczonym zasobem jest potęga świata, której zawsze jest 100%, a państwa rywalizują o jak największe udziały w tych 100%.

Oś rzędnych odzwierciedla względne zdolności państw (udział potęgi państwa w systemie), na osi odciętych został umieszczony czas. Mamy więc wykres

RYS. 1 Pełny cykl siły (krzywa zdolności względnych)

Teoria
cyklu siły...



Objaśnienia:

- a – punkt minimum siły,
- b – pierwszy punkt przegięcia,
- c – punkt maksimum siły,
- d – drugi punkt przegięcia,
- a' – punkt minimum siły kolejnego cyklu.

Źródło: Ch. Doran, *Systems in Crisis...*, op.cit., s. 261.

potęgi względnej w funkcji czasu, innymi słowy – cykl relatywnych zdolności. W cyklu tym największe znaczenie mają cztery punkty krytyczne, przedstawione na wykresie 1.

Punkty krytyczne cyklu siły pozwalają lepiej zrozumieć zachowanie państw w pewnych krytycznych momentach historii. Według Dorana zależy ono w prostej linii od pozycji w cyklu względnych zdolności. Okazuje się też, że mimo wie stanu nie tylko dostrzegają te krytyczne punkty, ale są bardzo wrażliwi na ich pojawienie się. W związku z tym, że w krytycznych punktach dochodzi do dość szybkiej zmiany, następuje również zmiana postrzegania przyszłej względnej potęgi, a więc i roli polityki zagranicznej i bezpieczeństwa. Punkt minimum siły oznacza koniec spadku relatywnych zdolności i początek ich wzrostu; punkt maksimum siły – odwrotnie. Zdolności względne początkowo rosną w przyspieszonym tempie (do pierwszego punktu przegięcia), następnie zwalniają (do punktu maksimum siły). Po przekroczeniu punktu maksimum zdolności

„względne spadają w przyspieszonym tempie (do drugiego punktu przegięcia), następnie spadają wolniej (do punktu minimum).

Cykl powinien być analizowany całościowo jako „cykl potęgi państwa i roli”, powinien więc łączyć aspekty strukturalne i behawioralne⁸. Aspekty strukturalne odnoszą się do rozkładu potęgi między głównymi uczestnikami stosunków międzynarodowych. Zachowanie państwa na arenie międzynarodowej zależy w dużej mierze od wielkości potęgi i jego miejsca w cyklu siły, dlatego ważne są też aspekty behawioralne.

Dla odzwierciedlenia cyklu siły niezbędne są ilościowe miary potęgi państw. Do testowania swojej teorii Doran przyjął zmodyfikowane podejście wypracowane na potrzeby programu „Korelaty wojny”⁹. Podkreśla przy tym, że należy oprzeć się na dwóch wymiarach: rozmiaru (wielkości) oraz poziomu rozwoju. Dla okresu od 1815 do wczesnych lat 50-tych jako wskaźniki reprezentujące narodowe zdolności Doran przyjął:

kategorie rozmiaru: produkcja żelaza i surówki, ludność, wielkość sił zbrojnych;
kategorie poziomu rozwoju: zużycie energii w formie produkcji węgla, urbanizacja.

Po latach 50-tych wysoka technologia i broń jądrowa spowodowały, że urbanizacja i wielkość sił zbrojnych były niewłaściwymi wskaźnikami narodowych zdolności. Lepszymi miarami były GNP *per capita* oraz wydatki obronne, a więc:

kategorie rozmiaru: produkcja żelaza i surówki żelaza, ludność, wydatki obronne;
kategorie poziomu rozwoju: zużycie energii, GNP *per capita*¹⁰.

Trzeba wyraźnie zaznaczyć, że miary potęgi przyjmowane przez Dorana są już wyraźnie przestarzałe. Dotyczy to również wielkości produkcji czy też zużycia energii; z prostego powodu – produkcja energii pozostaje raczej po stronie nakładów, a nie efektów. Kreślone cykle siły muszą opierać się na dobrych miarach potęgi, a wtedy można przyznać rację Doranowi, który twierdził, że „prawdziwe znaczenie paradygmatu cyklu siły dla wzrostu i upadku wielkich mocarstw leży nie w opisie trendów historycznych *post-hoc*, ale w jego zdolności do opisu trendów i ich nagłej zmiany wtedy, gdy stają się częścią naszego doświadczenia. Usiłuje on wspomóc współczesnych mężów stanu w radzeniu sobie ze sprzecznymi informacjami i szokującymi niespodziankami”¹¹.

Nieprzypadkowo Doran zwraca uwagę na to, że występuje duże zamieszanie wokół przyrostów absolutnych i względnych. Trzeba tu jeszcze raz moc-

no podkreślić, że potęga państwa jest wielkością względną; oznacza to, że jest ona ułamkiem potęgi świata, i jeśli on rośnie to znaczy, że potęga państwa rośnie, i odwrotnie. Podstawą wzrostu względnego nie musi być wzrost absolutny. W wyniku połączenia wzrostów i spadków w ujęciu absolutnym i relatywnym otrzymamy 4 możliwe sytuacje, przedstawione w tablicy 1.

TABLICA 1. *Wzrost/spadek potęgi państw w ujęciu absolutnym i względnym*

Ujęcie absolutne \ Ujęcie względne	Wzrost	Spadek
Wzrost	(1) Wzrost absolutny i wzrost względny	(2) Wzrost absolutny, spadek względny
Spadek	(3) Spadek absolutny, wzrost względny	(4) Spadek absolutny, spadek względny

Źródło: opracowanie własne.

Z punktu widzenia stabilności stosunków międzynarodowych korzystne są dwie sytuacje (1) i (3); pozostałe są niekorzystne. Najwięcej zamieszania powodują sytuacje (2) i (3). W pierwszym wypadku wzrost absolutny jest trudny do pogodzenia ze spadkiem względnym, w drugim – łatwo zauważalny spadek absolutny spotyka się z trudniej zauważalnym wzrostem względnym.

Zamieszanie wokół przyrostów/spadków absolutnych i względnych bierze się m.in. z tego, że politycy często otrzymują jednocześnie sprzeczne sygnały. Statystyki podają z reguły przyrosty/spadki absolutne (np. wzrost PKB czy liczby ludności). Z punktu widzenia stosunków sił (potęg) ważniejsze są przyrosty/spadki względne, a więc to, czy udział tych wielkości w wielkościach światowych wzrósł czy spadł? Innymi słowy, tempo wzrostu potęgi, która z natury ma charakter względny, zależy od tempa wzrostu potęgi innych państw. O wzroście/spadku potęgi politycy z reguły nie są informowani (albo są informowani błędnie), dlatego często odczuwają niektóre sygnały jako sprzeczne.

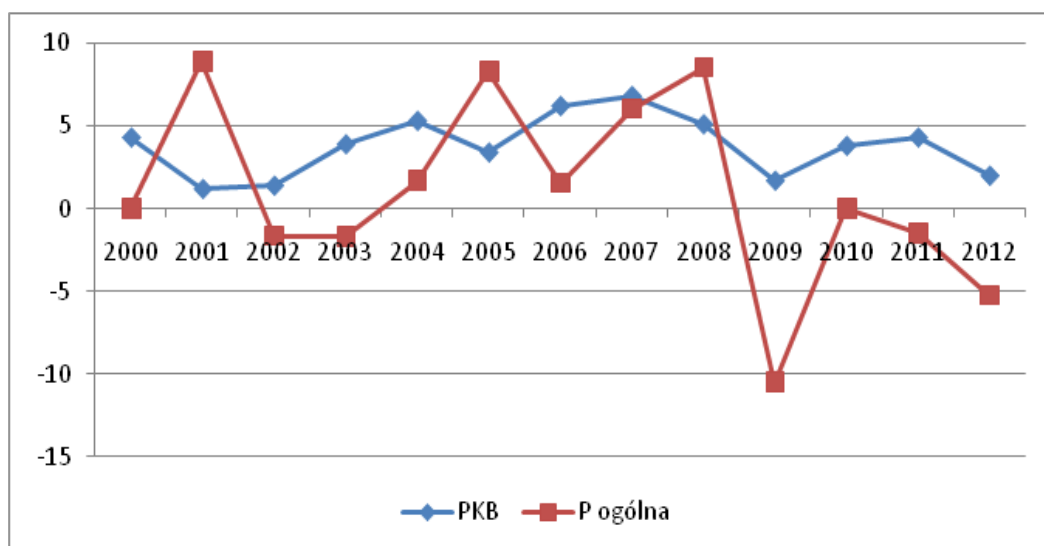
W tabeli 1 przedstawiam zależność między dynamiką PKB a dynamiką potęgi na przykładzie Polski. Przyrosty PKB traktowane są tu jako przyrosty absolutne, a przyrosty/spadki potęgi jako wartości względne. Potęga będzie liczona na podstawie modelu Sułka¹². Dynamikę zmian obrazuje wykres 1.

Wykres 1 przedstawia „dialektykę” przyrostów absolutnych i względnych. Widać wyraźnie, że przebiegi te pozostają ze sobą w luźnym związku – czasem kierunki

TABELA I. *Tempo wzrostu potęgi ogólnej na tle tempa wzrostu PKB Polski w latach 2000–12 (w %)*

Lata	PKB	Potęga ogólna	Lata	PKB	Potęga ogólna
2000	4,3	–	2007	6,8	6,06
2001	1,2	8,93	2008	5,1	8,57
2002	1,4	-1,64	2009	1,7	-10,53
2003	3,9	-1,67	2010	3,8	0
2004	5,3	1,69	2011	4,3	-1,47
2005	3,4	8,33	2012	2,0	-5,26
2006	6,2	1,54	2013	–	–

Źródło: obliczenia własne. PKB wg danych GUS; potęga ogólna obliczona na podstawie modelu Sułka – program *Potęga państw* Europejskiego Centrum Analiz Geopolitycznych [<http://geopolityka.org/potegi-panstw> – 24.10.2013].

WYKRES I. *Tempo wzrostu potęgi ogólnej Polski na tle tempa wzrostu PKB Polski w latach 2000–12*

Źródło: opracowanie własne na podstawie tabeli I.

zmian zgadzają się ze sobą, a czasem jest wręcz przeciwnie. Politycy odbierają oba rodzaje sygnałów, przy czym zmiany w potędze – pośrednio i z pewnym opóźnieniem. Zbadanie reakcji polityków na zmiany w potędze państwa może być bardzo interesującym i pożytecznym zagadnieniem badawczym.

Teoria cyklu siły należy do tych nurtów badania stosunków międzynarodowych, które przyjmują determinującą rolę potęgi oraz długoterminową perspektywę. Najbardziej znane z nich to: *Power Transition Theory* oraz *Modelski and Thompson's Theory of Long Cycles of Global Leadership and Decline*.

Teorię przepływu potęgi (*Power Transition Theory*)¹³ opracowali Abramo Fimo Kenneth Organsky oraz Jacek Kugler. Najważniejsze prace w tym nurcie to: A.F.K. Organski, *World Politics*, Knopf, New York 1958; A.F.K. Organski, Jacek Kugler, *The War Ledger*, Chicago 1980; A.F.K. Organski, „The Power Transition: A Retrospective and Prospective Evaluation”, która została opublikowana w zbiorze pod redakcją Manusa I. Midlarsky'ego *Handbook of War Studies*.

A.F.K. Organski podkreśla, że model przepływu potęgi jest wyraźnie odmienny od innych teorii, osadzonych w realistycznym widzeniu polityki światowej. Przejawia się to w odrzuceniu trzech fundamentalnych założeń teorii realistycznej¹⁴.

Po pierwsze, system międzynarodowy był wyobrażany jako świat pozostający w stanie częściowej lub całkowitej anarchii. Teoria przepływu potęgi postrzega porządek międzynarodowy nie jako anarchiczny w ogóle, ale zorganizowany hierarchicznie w sposób podobny do wewnętrznego systemu politycznego. Aktorzy akceptują swoją pozycję w międzynarodowym porządku i uznają wpływ oparty na różnicach w podziale potęgi między państwami.

Po drugie, teoria przepływu potęgi pojmuje zasady rządzące wewnętrznym i międzynarodowym systemem politycznym jako zasadniczo podobne. Pomimo braku wykonawczego kodeksu prawa międzynarodowego, nie było większych różnic w zasadach rządzących areną wewnętrzną i zewnętrzną. Państwa, tak jak grupy polityczne w systemie wewnętrznym, były w stanie stałej rywalizacji o rzadkie zasoby i zasady porządku międzynarodowego.

Po trzecie, zgodnie z teorią przepływu potęgi, rywalizacja międzynarodowa napędzana jest przez potencjalne korzyści netto, które mogłyby płynąć z konfliktu lub współpracy. Celem państw nie była maksymalizacja potęgi, lecz maksymalizacja korzyści netto. Do rywalizacji pokojowej dochodziło wtedy, gdy strony zrozumiały, że korzyści netto z konfliktu będą niższe niż korzyści ze współpracy; konflikt pojawiał się wtedy, gdy było odwrotnie.

Uzbrojona w te trzy zasadnicze tezy, teoria przepływu potęgi wytworzyła radykalnie odmienny pogląd na funkcjonowanie porządku międzynarodowego niż alternatywne perspektywy realistyczne.

Jako miary potęgi państw początkowo stosowano bardzo prosty wskaźnik, a mianowicie – GNP (produkt narodowy brutto). Został on wybrany dlatego, że

łączył demograficzne i ekonomiczne aspekty wytwórczości narodowej¹⁵. W testach empirycznych ta oszczędna miara funkcjonowała tak dobrze jak bardziej złożony wskaźnik opracowany przez Singera z programu „Korelaty Wojny”, obejmujący czynniki demograficzne, przemysłowe i militarne. Następnie wprowadzono pewną modyfikację. Skoro potęga była rezultatem poziomu rozwoju w sferach demograficznej, ekonomicznej i politycznej, było konieczne opracowanie miary zdolności systemu politycznego do mobilizowania zasobów, co przejawiało się w zdolności państwa do gromadzenia zasobów za pomocą systemu fiskalnego.

Główny wniosek płynący z teorii przepływu potęgi był taki – głównym powodem powstania dużego konfliktu międzynarodowego jest równy podział potęgi między kluczowymi rywalami, a wtedy gdy potęga jest rozdzielona asymetrycznie, pokój jest zapewniony. To twierdzenie było radykalnie odmienne od poprzednich oczekiwań tradycji realistycznej i jak dotąd nie zostało podważone przez istniejące dane¹⁶.

Druga ważna teoria spokrewniona z teorią cyklu siły Ch. Dorana to teoria długich cykli przywództwa światowego George’a Modelskiego. Wskazuje ona na zmiany w stosunkach międzynarodowych, które mają charakter cykliczny. Mocarstwo osiągające znaczną przewagę nad innymi państwami (hegemon) po pewnym czasie traci swoją pozycję, gdyż zostaje ona zakwestionowana przez nowe mocarstwo. Dochodzi do sukcesji. Cały cykl, trwający około 100–120 lat przechodzi przez cztery fazy:

- 1) wojna hegemoniczna (globalna), z której wyłoni się nowy hegemon;
- 2) okres dominacji zwycięskiego mocarstwa, w którym realizuje swoje przywództwo oraz swoją wizję ładu światowego;
- 3) delegitymizacja – zakwestionowanie przez inne mocarstwa;
- 4) utrata dominacji pod wpływem działań wschodzących mocarstw, załamanie się okresu pokoju, wojna mocarstw, pojawienie się nowego hegemonia lub koalicji zwycięzców¹⁷.

Wymienione trzy teorie ściśle się ze sobą wiążą – wszystkie przyjmują determinujący wpływ wielkości potęgi na jej dynamiczne zmiany, a więc na ciągle zmieniającą się dystrybucję potęgi pomiędzy głównych uczestników stosunków międzynarodowych, czyli wielkich mocarstw. Podkreślane różnice nie są głębokie, wszystkie też mieszczą się w nurcie realistycznym.

3. *Potęga wybranych mocarstw w cyklu siły*

Przypomnijmy, że teoria cyklu siły zasadza się na tezie o determinującej roli potęgi w zachowaniu państw oraz w charakterze systemu międzynarodowego.

Moim zdaniem teoria ta jest ciągle aktualna, gdyż dobrze odzwierciedla naturę stosunków międzynarodowych. Na jej aktualność wskazują zamieszczone wykresy fragmentów cykli siły (patrz załącznik 1). W związku z tym, że są to fragmenty (zadowalający okres powinien obejmować co najmniej około 100 lat), nie możemy wyciągać zbyt daleko idących wniosków, ale już tak krótki okres (dla większości przytoczonych państw – 52 lata) pozwala nam lepiej zrozumieć to, co się dzieje w stosunkach międzynarodowych. W niektórych sytuacjach okres ten może być jeszcze krótszy, jeśli został on poprzedzony nagłymi i głębokimi zmianami w światowej dystrybucji potęgi. Tak było np. po zakończeniu zimnej wojny, dlatego okres ten może już podlegać – z koniecznymi zastrzeżeniami – analizie w kategoriach cyklu siły.

Potęga ogólna Stanów Zjednoczonych wykazuje wyraźny trend spadkowy w całym rozpatrywanym okresie 1960–2011 z zauważalnymi zakłóceniami dla lat 1980–5 oraz dla lat 1994–2002. W ostatnim podokresie przełożyło się to na ich zachowanie się na arenie międzynarodowej, co przejawiało się w zwiększonej asertywności i agresywności. Po 2003 r. następuje wyraźny spadek pozycji. Na tle całego okresu spadek potęgi USA jest zrozumiały – świat odbudowywał się po wojnie, dlatego pozycja Stanów Zjednoczonych musiała słabnąć. Obecnie można się spodziewać zahamowania tego trendu, a być może nawet jego odwrócenia. Zauważmy jeszcze, że Ameryka tylko do ok. 1970 r. spełniała kryteria supermocarstwa (powyżej 18% potęgi świata) w zakresie potęgi ogólnej⁸.

Odmiennie przedstawia się sytuacja Chin – ich potęga spadała od wielu lat i trendu tego nie zatrzymały nawet reformy wprowadzone pod koniec lat 70. Trend odwrócił się w drugiej połowie lat 80., ale prawdziwe przyspieszenie nastąpiło dopiero z początkiem lat 2000. Zgodnie z przyjętymi założeniami w najbliższych latach trend wzrostowy potęgi Chin powinien zostać wyraźnie przyhamowany. Aktualnie przekroczyły one 12% potęgi świata, co jest ogromnym osiągnięciem i oznacza, że tym samym wypełniły kryteria mocarstwa światowego.

Jeszcze inny wzorzec cyklu siły przedstawia Japonia – jej potęga rosła w ogromnym tempie aż do 1986 r., a od tego czasu również w dużym tempie spada. Wiele wskazuje na to, że trend ten trudno będzie odwrócić. W szczycie swych możliwości potęga Japonii przekroczyła 7% potęgi świata, spełniając tym samym kryteria wielkiego mocarstwa. Był to jednak krótki okres.

Indie prezentują podobny charakter trendu jak Chiny – ich potęga malała aż do początku lat 90., a następnie dość szybko zaczęła rosnąć. Przyczyniły się do tego wprowadzane reformy rynkowe. Indie spełniły kryteria mocarstwa regionalnego.

W całym rozpatrywanym okresie rosła potęga Brazylii (z niewielkimi zakłóceniami), przy czym największe przyspieszenie nastąpiło, podobnie jak w wypadku

Chin, w latach 2000. Wielkość osiągniętej potęgi każe Brazylię zaliczyć do mocarstw regionalnych.

Cykl siły dla Rosji można rozpatrywać jako przedłużenie cyklu siły Związku Sowieckiego, ale jest to zagadnienie dość złożone, które czeka na zbadanie. Na wykresie przyjęto krótki okres, lata 1989–2011. Widać na nim, że od końca lat 80. potęga Rosji systematycznie malała osiągając najniższy punkt w 1999 r. Od tego momentu rozpoczął się jej szybki wzrost, osiągając ponad 3% potęgi świata, co oznacza, że Rosję można zaliczyć do mocarstw regionalnych.

Niemcy, Francja i Wielka Brytania mają dość podobne przebiegi w cyklu siły – we wszystkich wypadkach widzimy trend spadkowy o bardzo podobnym nachyleniu. Aktualnie wszystkie te kraje nie mieszczą się już w zakresie potęg regionalnych, spełniając kryteria mocarstwa lokalnego. Niemcy przy niewielkim wzroście potęgi mają szansę wrócić do grona mocarstw regionalnych.

Potęga Polski od połowy lat 80. spadała w dość dużym tempie aż do roku 1990, a następnie zaczęła szybko rosnąć. Szczyt osiągnęła w 2008 r. i od tego czasu spada. Niewykluczone, że powolny trend spadkowy utrzyma się w najbliższych latach.

Podsumowując, w ostatnich kilkudziesięciu latach w globalnym układzie sił zaszły daleko idące zmiany. Aktualnie nie ma państwa, które by spełniało kryteria supermocarstwa w zakresie potęgi ogólnej. Mocarstwami światowymi są Stany Zjednoczone oraz Chiny. Indie, Brazylia i Rosja to mocarstwa regionalne, natomiast Niemcy, Francja i Wielka Brytania spadły do kategorii mocarstw lokalnych. Polskę należy zaliczyć do państw małych (znacznie poniżej 1% potęgi świata).

Podsumowanie

Teoria cyklu siły (potęgi) Charles'a Dorana jest znacznym wkładem do dorobku kierunku realistycznego. Przedmiot tej teorii – cykl siły – jest w istocie tzw. cyklem życia, pojęciem używanym w wielu naukach, w tym społecznych. Pojęcie cyklu siły wyraża tę prostą prawdę, że – wobec ciągle zmieniających się możliwości, wynikających z różnego tempa rozwoju społeczno-gospodarczego – państwa przechodzą w swym rozwoju przez okresy rozwoju, dojrzałości i upadku. Takie okresy charakterystyczne są dla wszelkich organizmów żywych. Stąd wzięło się pojęcie cyklu życia organizacji, cyklu życia produktu, cyklu życia gałęzi, uogólnione w pojęciu cyklu życia systemu. W ekonomii bada się od lat cykle aktywności gospodarczej, które podzielono na krótkie, średnie i długie. Z tego punktu widzenia pojęcie cyklu siły nie jest oryginalne, ale z kolei powszechność rozumowania w kategoriach cyklu dodaje mu raczej siły.

Teoria cyklu siły Dorana jest niewątpliwie teorią wartościową i spójną. Łącząc aspekty strukturalne i behawioralne pozwala wyjaśnić wiele zachowań męźów stanu, zachowań będących funkcją warunków wynikających z aktualnego położenia danego państwa w cyklu względnej siły. Moim zdaniem, wydarzenia ostatnich lat potwierdzają tę tezę. Niewątpliwie sam przebieg cyklu został przedstawiony przez Dorana w sposób dalece wyidealizowany. Trudno np. zauważyć jakieś regularności w długości i amplitudzie cykli, a punkty przegięcia mogą być płaskie i dlatego trudne do ustalenia nawet w dłuższym okresie.

Podsumowując, wkład Dorana do dorobku kierunku realistycznego pod postacią teorii cyklu siły można ocenić jako wysoki. Polega on głównie na tym, że Doran oparł się na zmianach w potędze względnej, co było uwypuklane już wcześniej, ale:

- wzbogacił dotychczasowe ujęcie poprzez zastosowanie konkretnych wskaźników narodowych zdolności do analizy polityki światowej;
- pokazał konieczny związek między potęgą a rolą międzynarodową oraz zachowaniem państw;
- zwiększył możliwości prognozowania przyszłego układu sił, a tym samym charakteru stosunków międzynarodowych, w tym prawdopodobieństwa wybuchu wojny.

W teorii cyklu siły kluczową rolę odgrywają właściwe miary potęgi państw, badania w tym zakresie są więc ciągle potrzebne. Trzeba z zadowoleniem skonstatować, że w Polsce środowisko naukowe zainteresowane tą tematyką ciągle się poszerza.

PRZYPISY

- 1 Ch. Doran, *The Politics of Assimilation: Hegemony and Its Aftermath*, Baltimore 1971.
- 2 Ch. Doran, *Systems in Crisis. New Imperatives of High Politics at Century's End*, Cambridge University Press 1991.
- 3 Ch. Doran, „Economics, Philosophy of History, and the «Single Dynamic» of Power Cycle Theory: Expectations, Competition, and Statecraft”, *International Political Science Review* 2003, Vol. 24, No. 1, s. 13–49.
- 4 Ibidem, s. 14.
- 5 Zob.: A. Gałganek, *Zmiana w globalnym systemie międzynarodowym. Supercykle i wojna hegemoniczna*, Wydawnictwo Naukowe UAM, Poznań 1992, s. 38–42.
- 6 Zob.: M. Sułek, „Paradygmat cyklu siły Charles’a Dorana a pozimnowojenny ład międzynarodowy”, [w:] R. Kuźniar [red.], *Porządek międzynarodowy u progu XXI wieku*, Wydawnictwo UW, Warszawa 2005, s. 572–588.
- 7 Ch. Doran, *Systems in Crisis...*, op.cit., s. 53.

- 8 „Teoria cyklu siły łączy aspekty strukturalne polityki światowej (państwo i system) i behawioralne (potęga i dyplomacja) w jej «pojedynczej dynamice» potęgi i roli. Wyjaśnia ona ewolucję struktury systemu oraz spraw dyplomacji poprzez cykliczną dynamikę «względnego» wzrostu i upadku państw”. (Ch. Doran, *Economics, Philosophy...*, op.cit., s. 13-14).
- 9 Zob. np. M. Sułek, *Prognozowanie i symulacje międzynarodowe*, Wydawnictwo Naukowe Scholar, Warszawa 2010, s. 112-4; tegoż: *Potęga państw. Modele i zastosowania*, Wydawnictwo Rambler, Warszawa 2013, s. 112-4.
- 10 Przebieg cykli siły dla głównych mocarstw w ostatnich 500 latach znajduje się w: Ch. Doran, *Economics, Philosophy of History...*, op.cit., s. 24; M. Sułek, *Prognozowanie i symulacje...*, op.cit., s. 184; tegoż: *Potęga państw...*, op.cit., s. 260.
- 11 Ch. Doran, *Systems in Crisis...*, op. cit. s. 89.
- 12 Wyliczenia oparte zostały na następującej formule potęgi ogólnej:

$$P_o = D^{0,652} * L^{0,217} * p^{0,109}.$$

P_o – potęga ogólna,
 D – produkt krajowy brutto,
 L – liczba ludności,
 p – powierzchnia terytorium,
 Model powala też liczyć potęgę wojskową wg formuły:

$$P_m = W^{0,652} * S^{0,217} * p^{0,109}.$$

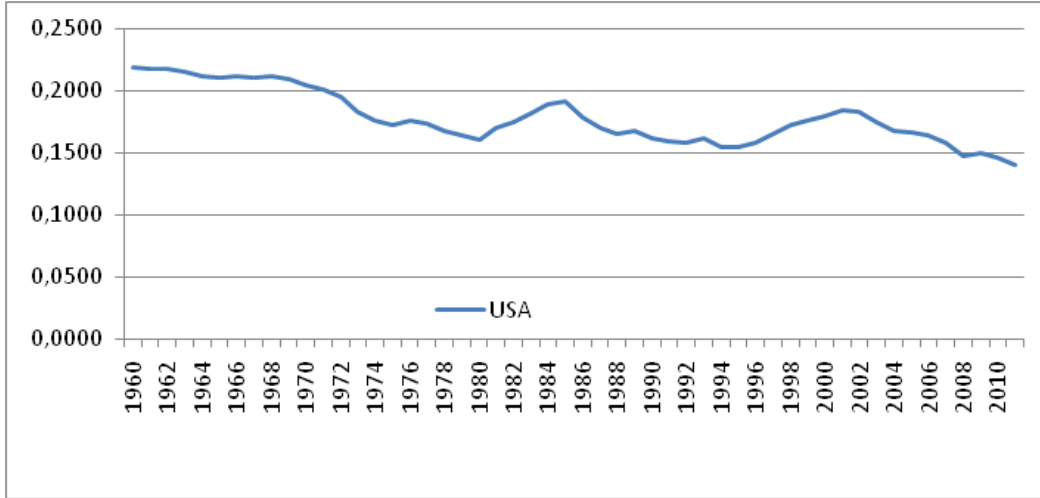
P_m – potęga wojskowa,
 W – wydatki wojskowe,
 S – liczba żołnierzy służby czynnej.
 (Zob. np. M. Sułek, *Potęga państw...*, op.cit., rozdz. V).

- 13 Termin *Power Transition Theory* bywa również tłumaczony jako „teoria przejścia władzy” (co uważam za nietrafne), „teoria tranzycji potęgi” oraz „teoria zmiany siły”.
- 14 Por. A.F.K. Organski, „The Power Transition: A Retrospective and Prospective Evaluation”, [w:] Manus I. Midlarsky [red.], *Handbook of War Studies*, Boston 1989, s. 172-3.
- 15 Por. ibidem, s. 190.
- 16 Por. ibidem, s. 193-4.
- 17 Teorię tę wyłożył [w:] George Modelski, *World Cycles in World Politics*, Seattle, University of Washington Press 1987. Zob. ujęcie encyklopedyczne: George Modelski, *Long Cycles in Global Politics* (<http://www.eolss.net/Sample-Chapters/C14/E1-35-01-08.pdf> - 4.II.2013). Zob. też: A. Gałganek, *Zmiana w...*, op.cit., s. 42-45; T. Łoś-Nowak, *Stosunki międzynarodowe. Teorie – systemy – uczestnicy*, Wydawnictwa Uniwersytetu Wrocławskiego, Wrocław 2000, s. 154-156.
- 18 Przyjąłem następujące kryteria mocarstwowości: supermocarstwo (ponad 18% potęgi świata); mocarstwo światowe (12-18%); wielkie mocarstwo (7-12%); mocarstwo regionalne (3-17%); mocarstwo lokalne (1-3%) oraz państwo małe (poniżej 1%). Zob. M. Sułek, *Potęga państw...*, op.cit., s. 245.

ZAŁĄCZNIK I. *Potęga ogólna wybranych mocarstw w wybranych latach*

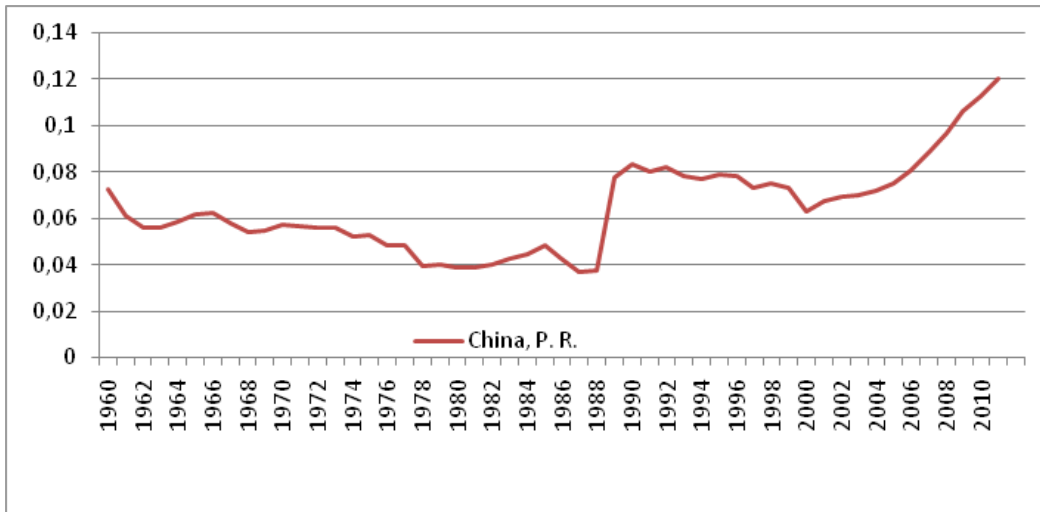
*Teoria
cyklu sity...*

WYKRES I. *Potęga ogólna USA w latach 1960-2011*



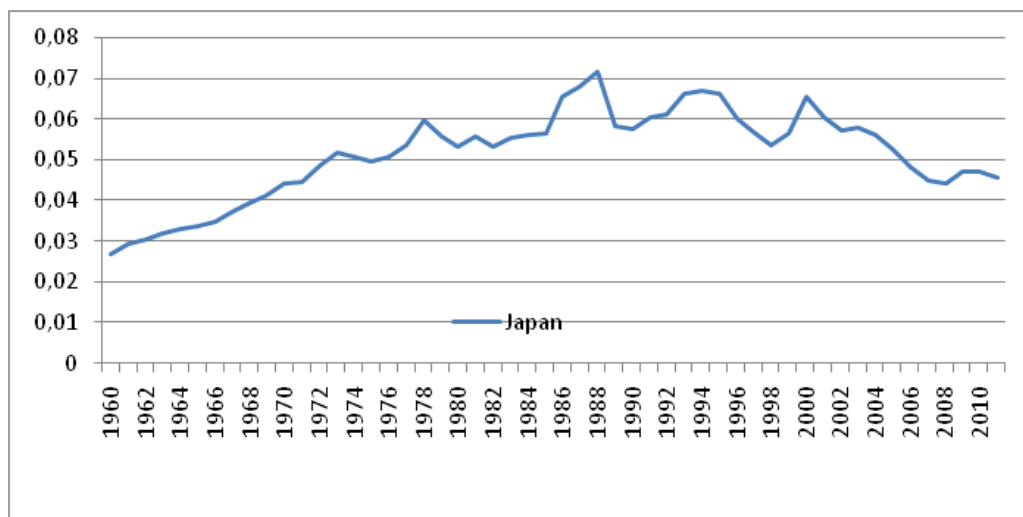
Źródło: obliczenia własne podstawie bazy danych WDI 2012 z wykorzystaniem modelu Sułka.

WYKRES 2. *Potęga ogólna Chińskiej Republiki Ludowej w latach 1960-2011*



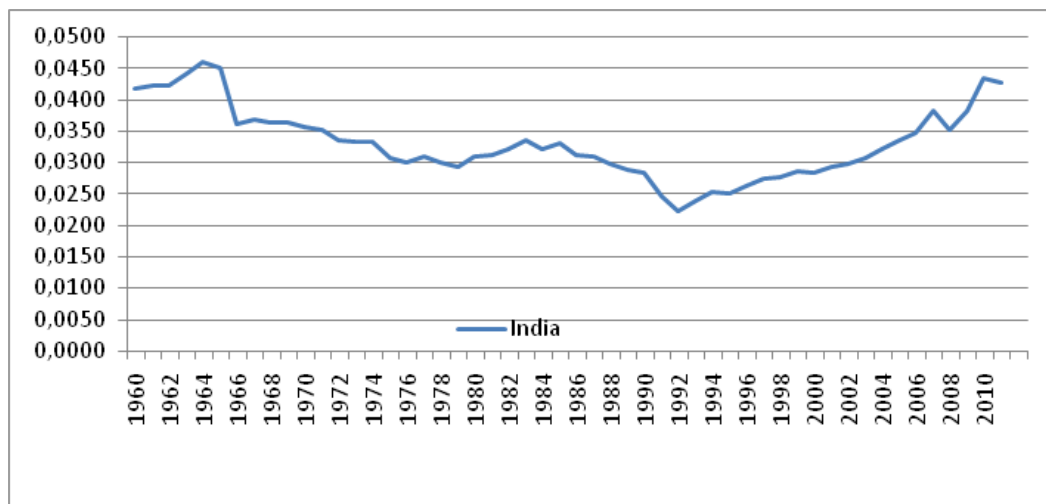
Źródło: jak wykres 1..

WYKRES 3. *Potęga ogólna Japonii w latach 1960–2011*



Źródło: jak wykres 1..

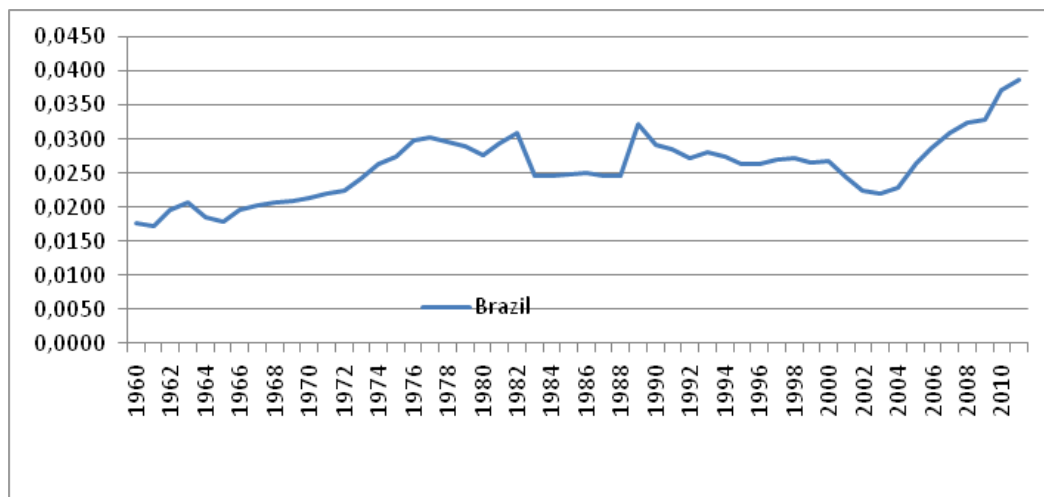
WYKRES 4. *Potęga ogólna Indii w latach 1960–2011*



Źródło: jak wykres 1..

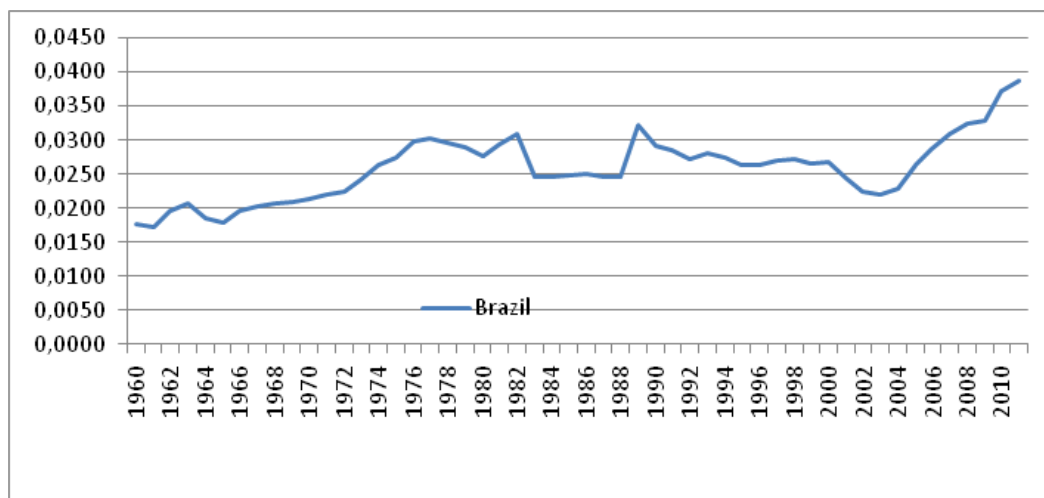
WYKRES 5. *Potęga ogólna Brazylii w latach 1960-2011*

*Teoria
cyklu sity...*



Źródło: jak wykres 1..

WYKRES 6. *Potęga ogólna Rosji w latach 1989-2011*



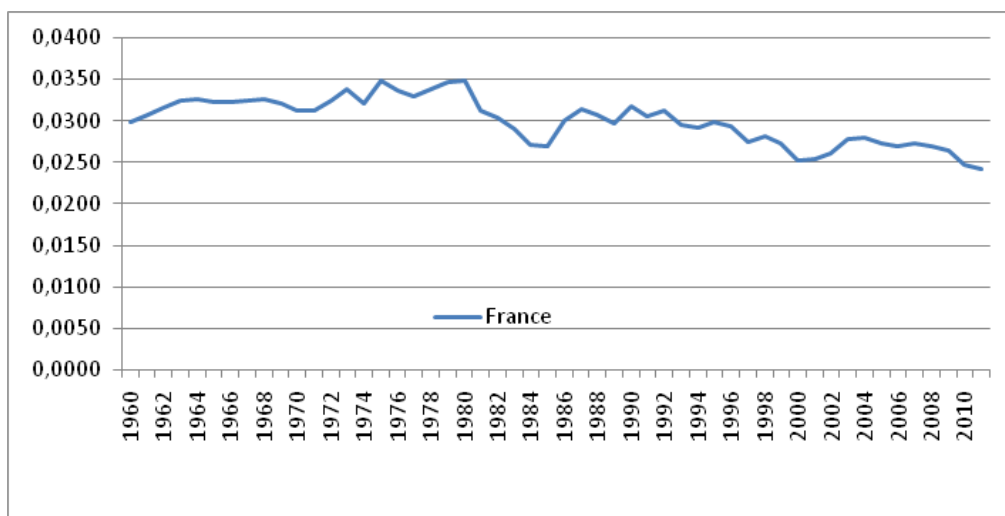
Źródło: jak wykres 1..

WYKRES 7. *Potęga ogólna Niemiec w latach 1970-2011*



Źródło: jak wykres 1..

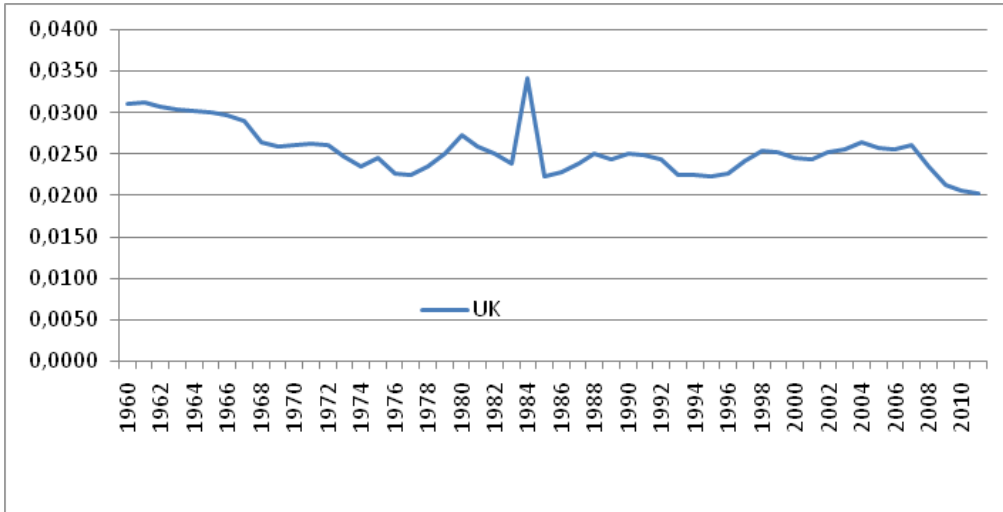
WYKRES 8. *Potęga ogólna Francji w latach 1960-2011*



Źródło: jak wykres 1..

WYKRES 9. *Potęga ogólna Wielkiej Brytanii w latach 1960–2011*

*Teoria
cyklu sity...*



Źródło: jak wykres 1..

WYKRES 10. *Potęga ogólna Polski w latach 1985–2011*

